

Графическая схема (Chart Graphic)

Этот раздел описывает, как использовать графическую схему в размещении.

Вставка Графической схемы (Inserting a Chart Graphic)

Чтобы вставлять графическую схему, установите курсор в размещение, где Вы хотите, чтобы схема была вставлена, и затем выберите Insert/Edit Chart в Меню разметки, или щелкните следующим значком



инструментальной панели. После того, как схема была вставлена в дизайн, Вы можете щелкнуть правой кнопкой мыши по диаграмме и выбрать Edit Chart, чтобы открыть диалоговое окно вариантов для диаграммы. Для всего выше перечисленного, диалоговое окно Chart Options будет открыто, как показано ниже.

Удаление Графической схемы (Deleting a Chart Graphic)

Чтобы удалить графическую схему, щелкните правой кнопкой мыши по диаграмме, и затем выберите Delete Chart из меню, которое появляется. Обратите внимание, что отмена не доступна в этом случае.

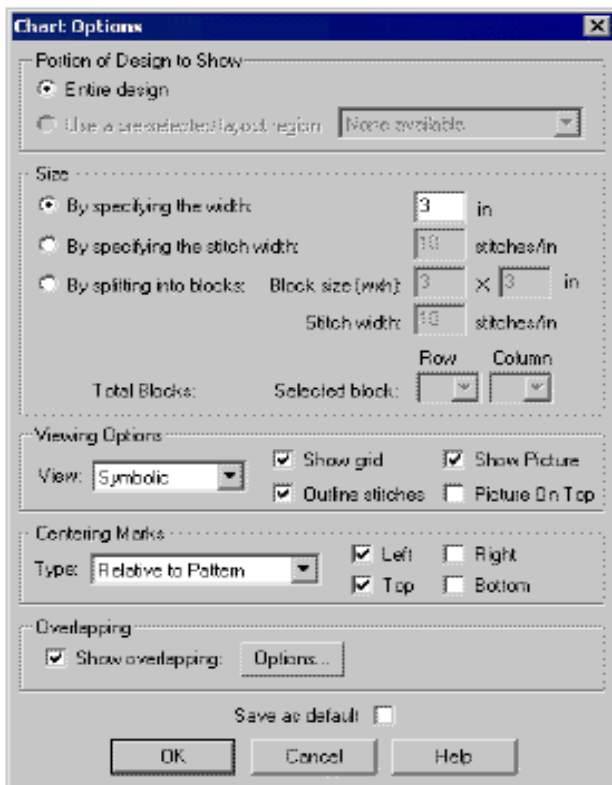
Копирование графической схемы (Copying a Chart Graphic)

Часто Вы можете найти полезным создать новую схему, начиная с параметров настройки схемы, которую Вы уже вставили в ваше размещение (типа того, когда Вы хотите разбить дизайн на несколько блоков). Копировать схему:

1. Щелкните правой кнопкой мыши по диаграмме, и выберите Copy Chart в меню, которое появляется.
2. Установите текстовый курсор, где Вы хотите, чтобы новая схема была вставлена.
3. Выберите Paste в меню Edit, или нажмите Ctrl+V.
4. Щелкните правой кнопкой мыши по новой схеме, и выберите Edit Chart, чтобы редактировать параметры настройки новой схемы.

Опции Графической схемы (Chart Graphic Options)

Этот раздел описывает варианты, которые являются доступными для формирования Графической схемы. Диалоговое окно Chart Options показано ниже:



Область (Region)

Эти варианты позволяют Вам выбирать то, что часть дизайна показывает Графической схемы. Вы можете или выбрать полный дизайн или часть дизайна. Чтобы только показывать части дизайна, необходимо отметить ту часть, создавая 'область размещения'('layout region'). Для большого количества подробностей, см. Области Размещения.

Установление размеров (Sizing)

Есть несколько вариантов, чтобы установить размер Графической схемы. Эти варианты включают следующее:

- **Определением Ширины (By Specifying the Width)**- схема будет установлена по размеру, чтобы определить ширину. Высота будет рассчитана, чтобы поддержать правильные размеры. Когда эта опция используется, возможно вручную корректировать размер графической схемы после вставки этого. Чтобы корректировать размер после вставки этого, сначала щелкните Графическую схему, чтобы выбрать это, и затем захватите и перетащите один из маркеров вокруг края Графической схемы.
- **Определением Ширины Стежка (By Specifying the Stitch Width)** - диаграмма будет установлена по размеру так, что каждый стежок (то есть позиция сетки) имеет указанную ширину. Высота рассчитывается, чтобы поддержать правильные размеры.
- **Разбивание на блоки (By Splitting into Blocks)** - дизайн будет разбит на блоки, имеющие указанный размер, используя указанную ширину стежка. Базируемый на этих параметрах настройки, один или более блоков будут доступны для вставки в диаграмму. Это фактически делит дизайн в строки и столбцы блоков указанного размера. Множественные блоки типичны для этой опции, и необходимо выбрать, какой блок Вы хотите использовать для этой Графической схемы, используя опцию Выбор Блока (Select Block options). Вы тогда вставили бы дополнительную графическую схему для других блоков. Это обеспечивает путь разбивания дизайна по множественным страницам/областям размещения.

Рассмотрение опций (Viewing Options)

Несколько вариантов могут быть определены для управления видом схемы. Они включают режим рассмотрения, дисплей линии координатной сетки, использование контуров (outlining – забыла, что это такое☺)стежка, и показан ли под/покраска (under/overlay) изображением.

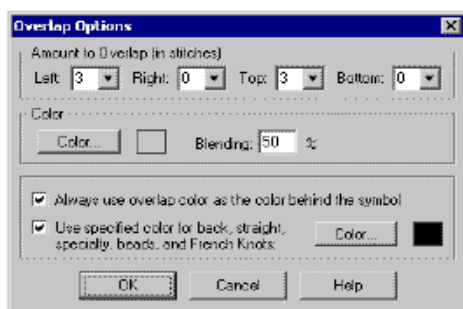
Центрирующие метки (Centering Marks)

Центрирующие метки можно показывать или не показывать для Графической схемы. Когда показаны, Вы можете выбрать, является ли позиция меток относительно полного дизайна или только части схемы, показанной Графической схемой. Вы можете использовать центрирующие метки, которые являются относительно только части, показанной в случае, где полный дизайн состоит из нескольких независимых областей.

Варианты центрирующей метки также позволяют Вам выбирать стороны Графической схемы, на которой метки отображены.

Перекрытие (Overlapping)

Когда полный дизайн показан, используя больше чем один Графический символ (то есть множественные блоки, или области используются). Часто полезно иметь каждое блочное перекрытие (то есть повторение) несколько строк/столбцов от предыдущего блока. Это облегчает работу над дизайном. Чтобы допустить перекрытие, выберите опцию Show Overlapping. Когда нужно, несколько вариантов могут быть выбраны, щелкая кнопкой Options. Следующее диалоговое окно будет отображено в этом случае.



Следующие варианты доступны:

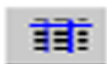
- Количество перекрытий (Amount To Overlap) - Выбирают число стежков для повторения на каждой странице.
- Цвет (Color) - Выбирает цвет и смешанное количество, которое будет использоваться, чтобы оттенить накладывающиеся стежки.
- Другие опции (Other Options) – Выбран ли цвет перекрытия вместо цвета фона, обычно используемого, когда 'Цвет - Позади Символа' ('Color-behind Symbol') особенность используется. Выбран ли альтернативный цвет для некоторых типов стежка, которые находятся в области перекрытия.

Таблица мулине/нитей

Этот раздел описывает, как использовать таблицы мулине\нитей в размещении.

Вставка Таблицы Вышивального шелка/Потока (Inserting a Floss/Thread Table)

Чтобы вставлять Таблицу мулине, направьте курсор в размещение, где Вы хотите, чтобы таблица была вставлена, и затем выберите Insert/Edit Floss Table в Меню разметки, или нажать следующий значок



инструментальной панели:

. После того, как таблица была вставлена в дизайн, Вы можете щелкнуть правой кнопкой мыши и выбрать Edit Table, чтобы открыть диалоговое окно опций для таблицы. Для всего выше, диалоговое окно Table Options будет открыто.

Удаление Таблицы мулине\нитей (Deleting a Floss/Thread Table)

Чтобы удалять Таблицу мулине, щелкните правой кнопкой мыши по таблице, и затем выберите Delete Table в меню, которое появляется. Обратите внимание, что **отмена не доступна** в этом случае.

Копирование Таблицы мулине\нитей (Copying a Floss/Thread Table)

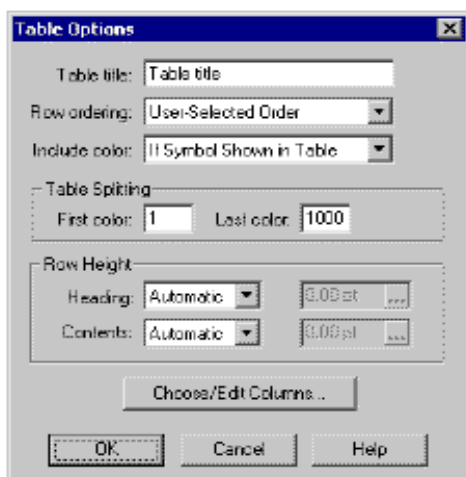
Часто Вы можете найти полезным создать новую таблицу, начиная с параметров настройки таблицы, которую Вы уже вставили в ваше размещение (такой как Вы хотите вручную разбить таблицу).

Копирование таблицы:

1. Щелкнуть правой кнопкой мыши по таблице, и выбрать Copy Table в меню, которое появляется.
2. Установить текстовый курсор, где Вы хотите, чтобы новая таблица была вставлена.
3. Выбрать Вставку в меню Edit или нажать Ctrl+V.
4. Щелкнуть правой кнопкой мыши по новой таблице, и выбрать Edit Table, чтобы редактировать параметры настройки новой таблицы.

Опции Таблицы мулине\нитей (Floss/Thread Table Options)

Этот раздел описывает опции, которые являются доступными для формирования Таблицы мулине. Диалоговое окно Table Options показано ниже.



Заголовок Таблицы (Table Title)

Определите имя таблицы. Это имя будет показано вверху таблицы. Оставьте этот, если Вы хотите вручную вставить текст в размещение для заголовка или если Вы не хотите, чтобы таблица имела заголовок.

Упорядочение Строки (Row Ordering)

Используйте эту опцию, чтобы определить, как строки таблицы должны быть сортированы. Вы можете или сортировать их согласно идентификатору цвета мулине или упорядочить их согласно выбранному пользователем порядку палитры.

Включение Цвета (Include Color)

Эта опция позволяет Вам выбирать, всегда ли выбирать цвет палитры в таблице, когда цвет используется где-нибудь в дизайне (Если использована опция Design(Design option)) или к только включенному цвет палитры, если его символ используется один или больше выбранных столбцов таблицы (Если символ показан в опции Table). Позже случай используется при вставке множественных таблиц, где каждая таблица обрабатывает только некоторые типы стежка. Для этого случая Вы хотели бы использовать только цвета, используемые специфическим типом стежка, который будет включен в соответствующую таблицу.

Разбивание Таблицы (Table Splitting)

Когда таблица включает большое количество цветов палитры, может быть нужно разбить таблицу на несколько таблиц. В то время как особенность размещения автоматически разобьет таблицу поперек

страниц, эта особенность позволяет пользователю управлять точно, где таблица разбита, выбирая Первый и Последний цвет, который нужно показать в таблице.

Например, если в таблице был бы конечный результат в 25 цветов, и нужно было бы разбить таблицу так, чтобы первые 12 цветов показались в одной таблице с остатком в отдельной таблице, тогда следующие значения разбиения будут использованы:

Первая таблица: Первый Цвет = 1, Последний Цвет = 12

Вторая таблица: Первый Цвет = 13, Последний Цвет = 25

При разбиении по множественным таблицам, необходимо создать каждую таблицу, использующую точно те же самые опции, кроме тех, которые для первых и последних параметров цвета. Также, обычно лучше всего делать Последний Цвет для последней таблицы к большему номеру, если больше цветов добавляется к дизайну в более позднее время.

Высота Строки (Row Height)

Есть несколько вариантов, чтобы управлять высотой строки таблицы. Когда опция Automatic выбрана, программа будет автоматически использовать высоту строки, которая является достаточно большой для содержания каждой строки.

Когда опция At Least выбрана, специфическая высота строки может тогда быть выбрана такой, что высота каждой строки является не менее высота достаточной для содержания строки. Высота будет автоматически увеличивается при добавлении содержания.

Когда опция Exactly выбрана, указанная высота строки используется независимо от того, соответствует ли содержание каждой строки в пределах этой высоты.

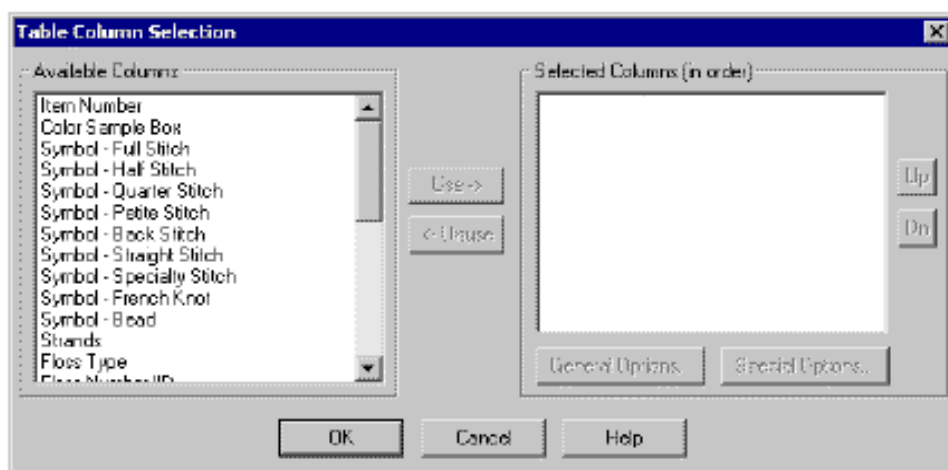
Есть отдельные выборы высоты строки для строки заголовка и строк, содержащих содержание таблицы. Все довольные строки используют ту же самую установку высоты строки.

Столбцы Choose/Edit

Чтобы выбирать столбцы таблицы, нажмите кнопку Choose/Edit Columns этого диалогового окна. Это откроет диалоговое окно Table Column Selection.

Выбор Столбца Таблицы (Choose/Edit Columns)

Диалоговое окно Table Column Selection используется, чтобы выбрать столбцы Таблицы мулине. Это диалоговое окно показано ниже.



Поле Available Columns обеспечивает список всех доступных типов столбца, которые не были уже выбраны для таблицы. Поле Selected Columns показывает список столбцов, которые были выбраны для таблицы. Порядок(вершина к основанию) столбца типы в этом списке соответствует порядку (слева направо) столбцов в таблице, которая создана.

Следующие типы доступных столбцов:

Номер Пункта (Item Number)- показывает номер строки таблицы

Поле образца цвета(Color Sample Box) - показывает поле, заполненное цветом мулине\нитей

Символ - Полный крест(Symbol – Full Stitch) - показывает символ, используемый для полных крестиков

Символ - Полукрест (Symbol – Half Stitch) - показывает символ, используемому для полукрестиков

Символ – четверть крестика (Symbol – Quarter Stitch) - показывает символ, используемый для стежков четверти

Символ - Миниатюрный крестик(петит) (Symbol – Petite Stitch) - показывает символ, используемый для миниатюрных крестиков

Символ – назад иголку (Symbol – Back Stitch) - показывает символ, используемому для стежков назад иголку(бэкстич)

Символ – вперед иголку (Symbol – Straight Stitch) - показывает символ, используемый для стежков вперед иголку

Символ – Специального стежка (Symbol – Specialty Stitch) - показывает символ, используемый для специальных стежков

Символ - французский Узелок (Symbol – French Knot) - показывает символ, используемый для французских Узелков

Символ - Цепочки ячеек (Symbol – Bead) - показывает символ, используемый для цепочки ячеек

Ниточки (из которых состоит мулине) (Strands) - показывают число нитей

Тип мулине (Floss Type) - показывает тип мулине (напр. DMC)

Номер/ИДЕНТИФИКАТОР мулине (Floss Number/ID)- показывает номер мулине (напр. 123)

Тип мулине и Номер/ИДЕНТИФИКАТОР (Floss Type and Number/ID)- показывает и типу мулине и номер (напр. DMC 123)

Дополнительный Номер/ИДЕНТИФИКАТОР мулине (Alternate Floss Number/ID) - показывает альтернативную марку мулине для дизайна (использовать специальные варианты, чтобы выбрать дополнительную марку)

Цвет мулине Desc. (Floss Color Desc.) - описание цвета мулине\нитей

Цвет мулине Desc. и примечание (Floss Color Desc. And Note) - описание цвета мулине\нитей, сопровождаемого примечанием(ями) палитры

Примечание (Note) - примечание(я) палитры

Примечание как сноска (Note as Footnote)- примечание палитры, показанное в таблице ниже таблицы мулине\нитей. Номер показан в этом столбце как ссылки сноски в таблице.

Использование - Полные крестики (Usage – Full Stitches) - число полных крестиков, используемых в дизайне

Использование – Полукрестиков (Usage – Half Stitches) – число полукрестиков, используемых в дизайне

Использование – Четверти крестика (Usage – Quarter Stitches) – число четверти крестиков, используемых в дизайне

Использование - Миниатюрные Стежки (Usage – Petite Stitches) - число миниатюрных стежков, используемых в дизайне

Использование - французские узелки (Usage – French Knots) - число французских узелков, используемых в дизайне

Использование - Цепочки ячеек (Usage – Beads)- число цепочек ячеек, используемых в дизайне

Использование – стежка назад иголку (Usage – Back Stitches) - полная длина стежков назад иголку, используемых в дизайне

Использование – вперед иголку (Usage – Straight Stitches) - полная длина стежков вперед иголку, используемых в дизайне

Использование – Специальные стежки (Usage – Specialty Stitches) - полная длина специальных стежков, используемых в дизайне

Использование - Общее количество (Usage – Total) – оценка мотков мулине для дизайна

Добавление нового столбца к выбранному списку:

1. Нажмите на желаемый тип столбца, показанный в списке Available Columns.
2. Нажмите кнопку Use. Тип столбца тогда появится в списке Selected Columns. Корректировать позицию типа столбца в списке, нажмите кнопку Up или Dn.

Удаление столбца из списка выбора:

1. Нажмите на тип столбца, который Вы хотите удалить.
2. Нажмите кнопку Unuse.

Когда столбец добавился к списку Select Columns, Вы можете тогда выбрать варианты, которые являются доступными для того типа столбца. Есть две категории вариантов, которые являются доступными:

- Главные (General)- варианты, доступные для всех типов столбца
- Специальные (Special) - варианты, определенные к некоторому типу столбца.

Чтобы выбирать общие параметры, нажмите кнопку General Options. Чтобы выбирать специальные варианты для столбца, нажмите кнопку Special Options. Обратите внимание, что специальные варианты не доступны для всех типов столбца.